

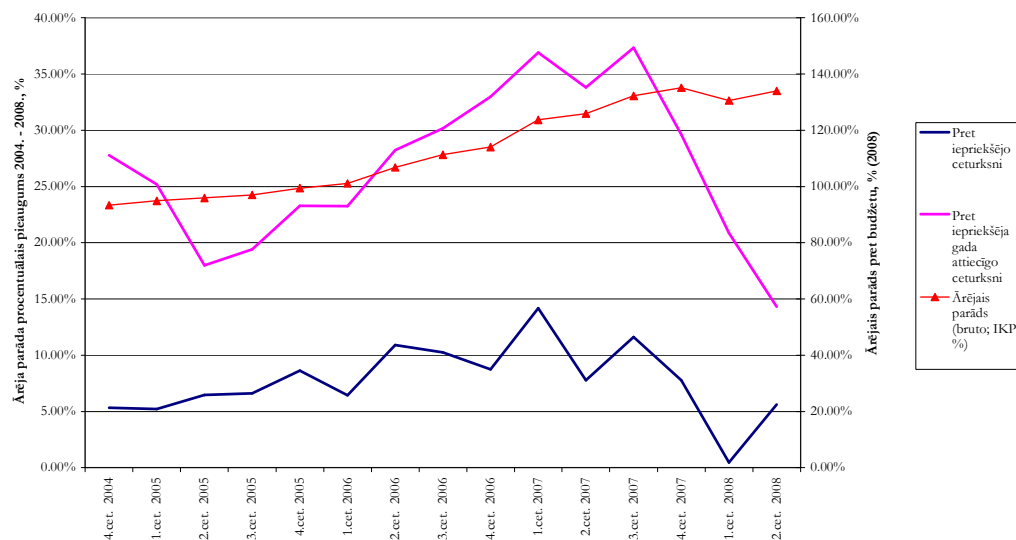
Kopsavilkums par Latvijas ārējo valsts parādu

1. Latvijas bruto ārējā parāda uz 30.06.2008 sadalījums pa sektoriem un ārējā parāda salīdzinājums ar IKP un valsts budžetu

Uz 30.06.2008, Latvijas bruto ārējais parāds ir līdzvērtīgs 20 004.2 miljoniem latu (1 Lats = 1,4229 EUR), no kuriem 65,21% ir krājaizdevu sabiedrību parādsaistības, 21,31% – citu privātu institūciju parādsaistības, 4,91% - valdības parāds, 8,53% ir tiešās investīcijas Latvijā un centrālās bankas saistības ir 0,04% no kopējo parādsaistību apjoma.

Patlaban Latvijas ārējais parāds veido 134% no Latvijas IKP un 374,74% no Latvijas valsts budžeta (2008).

Ārēja parāda pieauguma temps un IKP attiecība pret budžetu



2. Latvijas ārējā parāda dinamika un galvenie pieauguma avoti 2004. -2008.

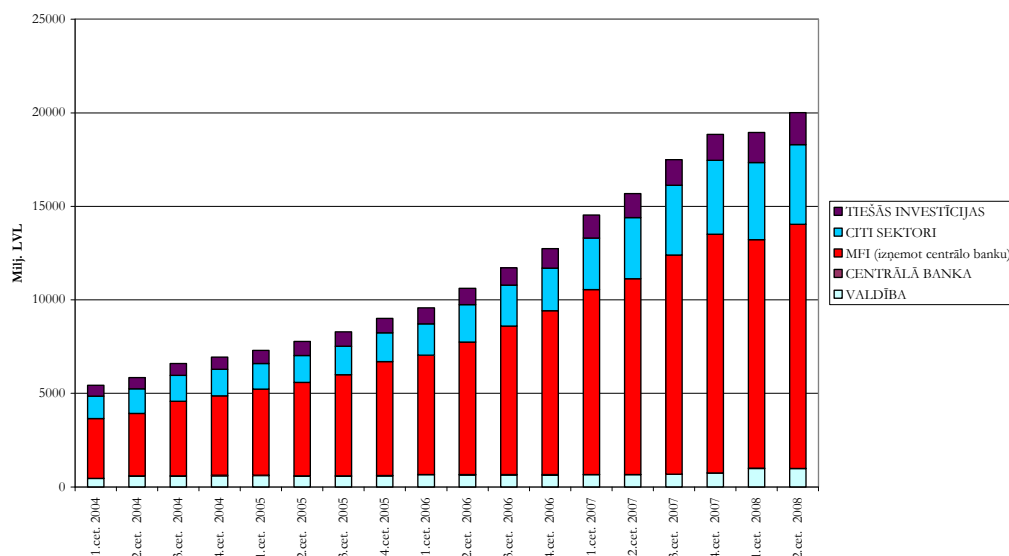
Kā redzams no pievienotajiem grafikiem, laika posmā no 2004. līdz 2008. gadam kopējais Latvijas ārējais parāds pieaudzis vidēji par 26,74% (salīdzinot pa gadiem, vidēji ceturksnī). Iemesli šādam pieaugumam bija sekojoši:

a) Pēc pievienošanās ES 2004. gada maijā, Latvija tika uzskatīta par ļoti izdevīgu investīciju mērķi – valsts ar apmierinošu infrastruktūru un likumdošanu, tai laikā tā varēja izmantot salīdzinoši lēta un prasmīga darbaspēka sniegtās priekšrocības. Tas arī atspoguļojās atbilstošā Latvijas kredītreitīngā paaugstinājumā.

b) Ārēju investīciju ieplūde, straujš algu pieaugums un, rezultātā – privātā un publiskā patēriņa kāpums, noveda Latviju pie iespaidīga ekonomiska pieauguma (12,2% 2006. gadā).

c) Latvijas rezidentiem (privātpersonas un juridiskās personas) 2004. gadā bija samērā zems parādsaistību līmenis, kas, kopsummā ar pieaugošajām algām, dzīves līmeņa standartiem un nekustamā īpašuma cenām pavēra lieliskas iespējas attīstīt plaša patēriņa bankas pakalpojumus iedzīvotājiem. Šo nišu ieņēma vairākas starptautiskas finanšu grupas, kuras, kopā ar vairākām vietējām bankām, uzsāka iedzīvotājiem un uzņēmumiem izsniegto kredītu apjoma strauju kāpināšanu. Šis pieaugums tika finansēts, pieaugot Latvijas banku sektora ārējām parādsaistībām.

Latvijas ārēja parāda pieauguma dinamika un sadalījums



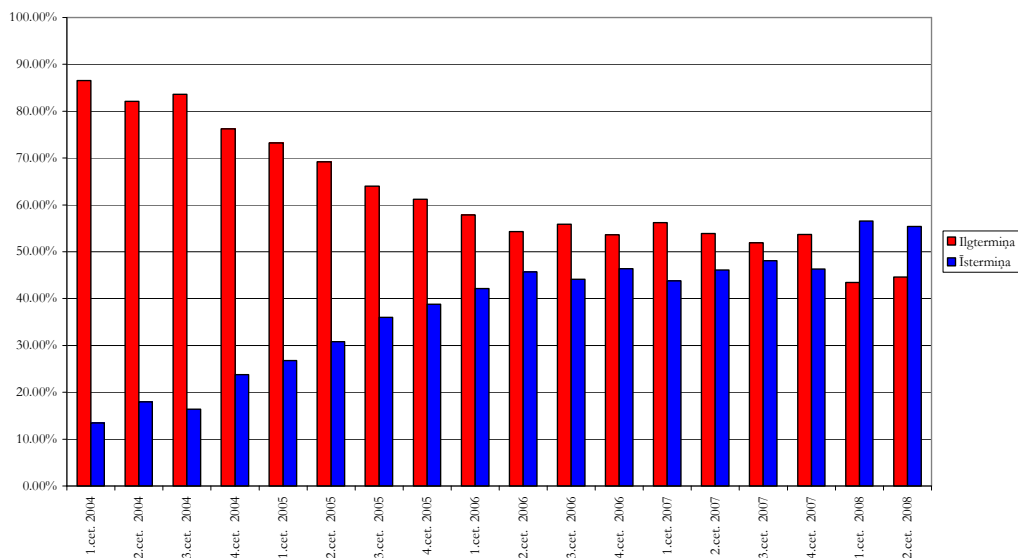
3. Banku sektora ārējo riska darījumu apmēru kopsummas palielinājuma dzinuļi 2004. – 2008.

a) Finanšu grupu aizdevumi meitas bankām Latvijā – starptautiskas finanšu grupas, kuras Latvijā izvēršas plaša patēriņa pakalpojumus caur to Latvijas meitas uzņēmumiem vai filiālēm, sniegušas tiem ilgtermiņa finansējumu uz izdevīgiem nosacījumiem; piemēram, Swedbank aizdevusi saviem meitas uzņēmumiem Latvijā (pēc publicētajiem gada pārskatiem) ne mazāk par 2 073, 621 miljoniem latu ilgtermiņa līdzekļu (no kuriem 70, 280 miljoniem atmaksas termiņam jāpienāk 2008. gadā un 63, 252 miljoniem – 2009. gadā).

b) Ķīļu zīmju emitēšana un aizņemšanās ilgtermiņa starpbanku aizdevumu tirgū – uz 2008. gada 30. jūniju, kopējais apgrozībā esošais Latvijas banku emitētais ķīļu zīmju apjoms bija 141,4 miljoni latu; nozīmīga apjoma aizņēmumi tikuši ņemti starpbanku tirgū divpusējo un sindicēto aizņēmumu veidā.

c) Nerezidentu (galvenokārt NVS) noguldījumu pieaugums atsevišķās Latvijas bankās – ņemot vērā, ka atsevišķas Latvijas bankas specializējušās uz NVS klientu apkalpošanu, šādu klientu privātpersonu noguldījumi kļuvuši par nozīmīgu finansējuma avotu tādām bankām (uz 2008. gada 30. jūniju, valūtas maiņas darījumu un nerezidentu privātpersonu noguldījumu kopapjoms veidoja 3604 miljonus latu – no kuriem vairums bija depozīti). Jāpiezīmē, ka lielu to daļu veido pieprasījuma depozīti, kuru pastāvīgums, domājams, kļūs visai vārgs, parādoties jebkādam nestabilitātes pazīmēm Latvijas banku sistēmā vai būtiskai NVS valstu ekonomiku lejupslīdei.

Latvijas ārēja parāda sadalījums pa termiņiem



4. Secinājumi

- a) Latvijas ārējo parādsaistību lielākā daļa ir banku parādsaistības; to lielāko daļu (55,37%) veido ilgtermiņa starpbanku aizdevumi;
- b) Lai gan iepriekšējos gados Latvija piedzīvojusi krasu ārējo parādsaistību pieaugumu, kuru liela daļa tikusi izmantota esošā patēriņa kreditēšanai, pašreizējā saistību/IKP attiecība (134%) netraucē normālu šo parādsaistību apkalpošanu; neskatoties uz to, pastāv zināmas bažas par nākamā gada valsts budžeta fiskālā deficīta finansēšanu un atsevišķu vietējo banku spēju refinansēt vai atmaksāt tos starpbanku aizņēmumus un ķīlu zīmju emisijas, kuru gala termiņš pienāks nākamgad.